



Zrealizowano dzięki wsparciu
Gminy Miasta Toruń

KAPSUŁA
FUNDACJA

Mural „*Flisem przez Torunia historii odmetry*” [ul. Przedzamcze 11/15]: charakterystyka treści zawartych na muralu oraz scenariusz zadań dla zorganizowanych grup turystycznych

[Autor: Paweł Kociński]

1. Założenie Torunia



Kanwą pierwszej sceny muralu jest obraz „Przybycie Krzyżaków na Ziemię Chełmińską” z 1713 roku, który znajduje się obecnie w Ratuszu Staromiejskim w Toruniu. Obraz ten ilustruje zapis pochodzący z „Kroniki ziemi pruskiej” autorstwa Piotra z Dusburga, XIV-wiecznego kronikarza zakonu krzyżackiego, który w swojej kronice przedstawił początki bytności zakonu krzyżackiego na terenach dzisiejszej Polski północnej. Zawarty w jego dziele opis założenia pierwszej warowni krzyżackiej na ziemi chełmińskiej, będący de facto opisem założenia miasta, stanowi stały motyw przywoływany na przestrzeni stuleci nie tylko w pracach historycznych, ale także w ikonografii i innych tekstach kultury.

Według Dusburga, wydarzenie to miało miejsce w 1231 roku. Wtedy to mistrz krajowy Herman Balk, wraz z dwoma innymi braćmi zakonnymi, na wysokości dzisiejszej wsi Stary Toruń przepłynął się przez Wisłę. Wydarzenie to stało się symbolicznym momentem rozpoczęcia krzyżackiej ekspansji na północ i podboju ziem pogańskich zamieszkiwanych przez plemiona pruskie. W miejscu przeprawy, na pruskim brzegu, rycerze krzyżacy zbudowali swoją pierwszą warownię na ziemi chełmińskiej. Nie było to miejsce przypadkowe, bo w tym właśnie miejscu znajdował się strategiczny bród przez Wisłę, który stanowił najdogodniejszą drogą w głąb Prus. Balk miał wybrać jako centralną część umocnień „pewne drzewo dębowe”, które zostało otoczone drewnianym parkanem z jednym wejściem. Taka forma pierwszej krzyżackiej warowni w Prusach przez wieki wzbudzała wiele wątpliwości wśród badaczy. Historycy często traktowali tę relację z dystansem, dopatrując się w niej elementów mitycznych i legendarnych, które mogły być wynikiem średniowiecznych narracji hagiograficznych.

Współczesne badania historyków przyniosły jednak zaskakujące odkrycia, które rzucają nowe światło na tę kwestię. Okazuje się bowiem, że budowanie takich doraźnych strażnic i warowni na dużych, rozłożystych drzewach było stosunkowo powszechną praktyką w średniowieczu,



Zrealizowano dzięki wsparciu
Gminy Miasta Toruń



zwłaszcza w sytuacji szybkiego podboju, jaki miał miejsce w Prusach. Okazałe, samotne drzewa, zwłaszcza takie jak dęby, były wykorzystywane jako naturalne platformy do budowy tymczasowych umocnień. Było to rozwiązanie praktyczne i szybkie, dające możliwość zapewnienia strategicznej kontroli nad otaczającym terenem, co było szczególnie użyteczne w sytuacjach ciągłego zagrożenia atakami wrogo nastawionych plemion pruskich.

Opis Piotra z Dusburga zawiera także wzmiankę o łodziach trzymanyh w pobliżu warowni, które krzyżacy wykorzystywali do komunikacji z drugim brzegiem Wisły. Element ten wskazuje na strategiczne znaczenie tej lokalizacji – Wisła była naturalną barierą obronną, a jednocześnie kluczową drogą komunikacyjną. Trzymanie łodzi w gotowości umożliwiała szybki transport i ewentualną ewakuację w razie zagrożenia, co podkreśla znaczenie rzeki jako naturalnego sojusznika w walce z wrogimi plemionami.

Dwa lata po zbudowaniu warowni, na przylegających do niej nadwiślańskich łąkach założone zostało miasto, będące pierwszą lokacją Torunia. Wobec następujących w kolejnych latach ciągłych wylewów Wisły zostało ono w 1236 roku przeniesione w górę rzeki na obecne miejsce.

Pierwsza scena muralu, przedstawiająca Prusów oblegających krzyżacką warownię na prastarym dębie, stanowi symboliczną wizualizację nie tylko początków krzyżackiego podboju ziem pruskich, ale także genezy miasta. To właśnie w tym miejscu, nad brzegiem Wisły, powstał jeden z kluczowych ośrodków krzyżackiej administracji i handlu, który wkrótce stał się jednym z największych i najbogatszych średniowiecznych miast Europy Wschodniej.



1. *Obraz Przybycie Krzyżaków na Ziemię Chełmińską, olej płótno 1713 r., eksponowany w Ratuszu Staromiejskim, fot. Paweł Kociński.*



Obraz „Przybycie Krzyżaków na Ziemię Chełmińską” w Ratuszu Staromiejskim jest nie tylko ilustracją historycznych wydarzeń, ale również przypomnieniem o złożonych relacjach między Polską a zakonem krzyżackim. Z jednej strony, Krzyżacy byli sojusznikami polskich książąt w walce z Prusami, z drugiej zaś, ich rosnąca potęga prowadziła do konfliktów, których kulminacją była bitwa pod Grunwaldem w 1410 roku. W kontekście muralu, który powstał w Toruniu, symboliczna scena przedstawiająca początek krzyżackiej bytności w regionie ma dodatkowy wymiar – ukazuje nie tylko epizod z historii miasta (historia regionalna), ale również stanowi szerszą refleksję nad miejscem krzyżaków w dziejach Polski (historia powszechna).

Tym samym mural przypomina prapoczątki miasta, kształtując tożsamość lokalną i narodową. Krzyżacy, którzy przybyli na ziemię polską na zaproszenie polskich książąt, stali się *spiritus movens* historii miasta. Dzisiaj, dzięki projektom artystycznym, takim jak opisywany mural, historia ta jest na nowo przywoływana i interpretowana, stając się inspiracją dla współczesnych twórców i mieszkańców regionu.

Zadanie nr 1: Okrzyk bojowy

W średniowieczu, oprócz fizycznych starć, ważnym elementem bitwy były okrzyki bojowe i pieśni. Miały one na celu nie tylko zagranie wojowników do walki, ale także podniesienie morale, a czasem służyły jako sygnały do koordynowania działań, takich jak wezwanie posiłków czy wsparcia w danym miejscu. Waszym zadaniem jest odtworzenie tego elementu średniowiecznej bitwy w formie gry.

Przebieg zadania:

1. Podział na zespoły

Grupa musi podzielić się na dwie drużyny, z których jedna wcieli się w **krzyżaków**, a druga w **Prusów**. Każda drużyna będzie reprezentować walczące strony, z własnym, charakterystycznym stylem i wartościami.

2. Tworzenie okrzyku bojowego lub pieśni

Każda drużyna musi wymyślić swoje zawołanie bojowe lub krótką pieśń. Ważne jest, aby treść odnosiła się do charakteru i motywacji danej strony:

- **Krzyżacy:** Walczą w imię szerzenia wiary chrześcijańskiej, broniący „sprawiedliwości” i „cywilizacji”. Ich okrzyk powinien odwoływać się do ich misji chrystianizacyjnej, a jednocześnie budzić strach w przeciwnikach.
- **Prusowie:** Bronią swojej ojczyzny, wolności i sposobu życia. Ich zawołanie powinno podkreślać dumę, walkę o tradycję, obronę ziem przodków i opór przeciwko najeźdźcom.

3. Prezentacja okrzyków/pieśni

Po wymyśleniu okrzyku bojowego lub pieśni, każda drużyna przedstawi swoje zawołanie na forum. Przy prezentacji zwróćcie uwagę, że:

- **Głośność** jest ważna, ale nie jest jedynym czynnikiem. Liczy się także emocja, energia, z którą przekazujecie okrzyk.
- **Treść** powinna być motywująca dla waszej strony, a jednocześnie wywoływać strach, zniechęcenie lub dezorientację w szeregach przeciwników.
- **Poczucie humoru:** W dawnych czasach, tak jak dziś, ludzie mieli poczucie humoru, więc można wpleść elementy humorystyczne, które mogą wprawić przeciwnika w konsternację lub wywołać uśmiech po waszej stronie.

4. Elementy, które można uwzględnić w zawołaniu bojowym:



Zrealizowano dzięki wsparciu
Gminy Miasta Toruń



- **Krzyżacy:** Słowa takie jak „Bóg z nami!”, „Za wiarę!”, „Krzyż i miecz!”, „Niechaj poganie drżą przed naszą wiarą!”
- **Prusowie:** „Za wolność!”, „Bronimy naszych ziem!”, „Nie poddamy się najeźdźcom!”, „Wolność i siła pruskich rąk!”

Podsumowanie:

Po zakończeniu zadania wspólnie podsumujcie, które elementy w okrzykach były najbardziej motywujące, które wywoływały największy strach lub niepewność. Ważne, aby zrozumieć, jak okrzyk bojowy mógł wpływać na atmosferę na polu bitwy, oraz jak różne emocje – od powagi po humor – odgrywały rolę w motywowaniu wojowników do walki.

2. Zdobyć zamku



Mural znajdujący się w pobliżu ruin zamku Zakonu Szpitala Najświętszej Marii Panny Domu Niemieckiego w Jerozolimie (zwanych potocznie krzyżakami) nie mógł pominąć jednego z kluczowych wydarzeń związanych z tym miejscem – zdobycia i zniszczenia zamku przez mieszczan toruńskich 8 lutego 1454 roku. To historyczne wydarzenie miało doniosłe znaczenie zarówno dla lokalnej społeczności, jak i całej Polski, dając początek trwającym 13 lat zmaganiom z zakonem krzyżackim, znanym w historiografii jako wojna trzynastoletnia.

Zamek krzyżacki w Toruniu, którego ruiny wciąż przypominają o potędze zakonu, był pierwszą murowaną warownią krzyżacką w Prusach. Wzniesiony na przełomie XIII i XIV wieku stanowił przykład charakterystycznego dla krzyżackiej architektury zamku-klasztoru, w którym rezydował krzyżacki komtur wraz z konwentem. Zamek toruński pełnił nie tylko funkcje militarne, ale również administracyjne i gospodarcze, tym samym stanowił widomy symbol władzy zakonu krzyżackiego nad miastem. Narastające przez wieki napięcia między mieszczanami a krzyżakami doprowadziły w końcu do buntu, którego kulminacją było zdobycie i zniszczenie zamku w 1454 roku.

Sam akt wypowiedzenia posłuszeństwa zakonowi przez mieszczan toruńskich był niezwykle odważnym krokiem, który zapoczątkował ogólnopruskie powstanie przeciwko krzyżakom. Niechęć wobec nich była wynikiem surowej polityki i wysokich podatków nakładanych przez zakon. W Toruniu, będącym jednym z najważniejszych i najbogatszych miast w państwie



Zrealizowano dzięki wsparciu
Gminy Miasta Toruń



krzyżackim napięcia te były szczególnie silne, co ostatecznie doprowadziło do miejskiej rewolty.

Kolejna część muralu symbolicznie przedstawia właśnie ten moment dziejów miasta, kiedy w lutym 1454 roku mieszczanie Starego i Nowego Miasta Torunia zdobywają zamek krzyżacki. Zajęcie silnie ufortyfikowanej krzyżackiej siedziby przez miejską gawiedź, nie mającą doświadczenia wojskowego, nie było jednak prostym zadaniem. Według miejskiej legendy, istotną rolę w zdobyciu warowni odegrał kucharz o imieniu Jordan, który był tajnym agentem działającym na zlecenie Rady Miasta. Jordan, będąc krzyżackim sługą i dysponując dostępem do zamkowej kuchni, miał za zadanie osłabić obronę zamku od wewnątrz.

Zgodnie z legendą, Jordan w umówionym czasie dosypał do napojów serwowanych krzyżackim rycerzom zioła, które wywołały u nich silną senność. Gdy rycerze zasnęli, Jordan otworzył bramy zamku, umożliwiając mieszczanom szybki atak na twierdzę. Co więcej, wspinał się na wysoką zamkową wieżę, skąd za pomocą chochli i pochodni dał sygnał do rozpoczęcia szturm. Dzięki sprytowi i odwadze kucharza, mieszczanie szybko zdobyli warownię, a krzyżacka załoga została pokonana.

Zwycięstwo to miało ogromne znaczenie symboliczne i polityczne. Zdobycie zamku w Toruniu stało się jednym z pierwszych poważnych ciosów zadanych zakonowi krzyżackiemu na początku wojny trzynastoletniej. Po zajęciu zamku, mieszczanie zdecydowali się go zburzyć, aby nigdy więcej nie stał się on narzędziem krzyżackiej (ani żadnej innej) dominacji nad miastem. Ruiny zamku, które możemy oglądać dzisiaj, są świadectwem tego dramatycznego momentu w historii Torunia.

Zniszczenie zamku miało także szersze konsekwencje polityczne. Powstanie, które rozpoczęło się w Toruniu, szybko rozprzestrzeniło się na inne miasta i regiony, prowadząc do otwartej wojny z zakonem. Wojna trzynastoletnia była jednym z najważniejszych konfliktów średniowiecznej Polski, a jej zakończenie, podpisanie II pokoju toruńskiego, przypieczętowało kres krzyżackiej dominacji na Pomorzu. Zakon stracił większość swoich ziem, a Toruń, jako jedno z głównych miast, stał się częścią Królestwa Polskiego.

Mural, który przedstawia zdobycie zamku krzyżackiego w 1454 roku, nie tylko przypomina to ważne wydarzenie, ale także świadczy o sile lokalnej społeczności, która potrafiła zjednoczyć się w walce o wolność i niezależność. Ukazuje również, jak ważnym elementem w historii Torunia były skomplikowane relacje z zakonem krzyżackim, które przez wieki kształtowały losy miasta. Dziś, dzięki takim artystycznym inicjatywom, jak opisywany mural, historia Torunia żyje w pamięci mieszkańców i turystów, stanowiąc inspirację do refleksji nad przeszłością.

Inspiracją tej sceny jest legenda o kucharzu Jordanie. Z powodu niezachowania się do dzisiejszych czasów żadnego wizerunku zamku Toruńskiego inspirowaliśmy się wieżą zamku w Brodniczy. A także podobizną kucharza która umieszczona była na bramie Chełmińskiej w Toruniu a obecnie eksponowana jest w Muzeum Okręgowym w Toruniu a dokładnie Ratuszu Staromiejskim w dawnych sukiennicach.



Zrealizowano dzięki wsparciu
Gminy Miasta Toruń

KAPSUŁA
FUNDACJA



2. Podobizna kucharza z bramy Chełmińskiej, Muzeum Okręgowe w Toruniu, Ratusz Staromiejski, fot. Paweł Kociński.



3. Wieża zamku Krzyżackiego w Brodnicy

Źródło: https://pl.wikipedia.org/wiki/Zamek_w_Brodnicy#/media/Plik:Wie%C5%BCa_zamkowa_w_Brodnicy.jpg



Zrealizowano dzięki wsparciu
Gminy Miasta Toruń



Zadanie nr 2: Rozszyfruj datę na wieży

Zadanie będzie polegało na odnalezieniu zaszyfrowanej daty ataku na zamek, ukrytej wśród cegieł wieży, co będzie stanowiło ciekawe nawiązanie do motywu szpiega Jordana, który odegrał kluczową rolę w zdobyciu zamku krzyżackiego w Toruniu, 8 lutego 1454 roku. W celu stworzenia tego element zagadki wykorzystany zostanie średniowieczny sposób zapisywania cyfr, który różni się od współczesnego.

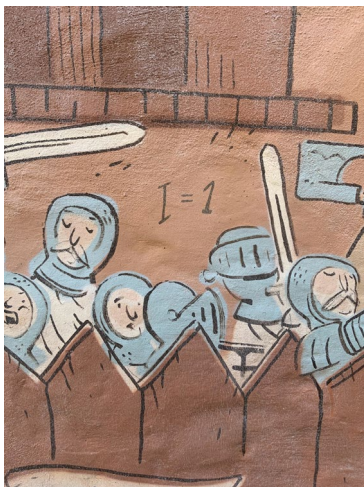
Pomysł na zaszyfrowanie daty:

3. **Rok ataku:** 1454 roku.
4. **Średniowieczny zapis cyfr:**
 - 4: W średniowiecznych inskrypcjach cyfra "4" często bywała zapisywana jako przerwana u dołu cyfra "8".
 - 5: Cyfra "5" zapisywana była bez daszka i odwrócona do góry nogami.

Medieval ↓	0	1	2	3	4	5	6	7	8	9
Modern	0	1	2	3	4	5	6	7	8	9

Przebieg zadania:

Uczestnicy zabawy będą musieli odnaleźć ukryte (zaszyfrowane) na muralu cyfry znajdujące się na wieży odpowiadające zapisowi 1-4-5-4, którym przypisane zostaną współczesne cyfry (znajdują się na beczce oraz boku łodzi poprzez zastosowanie znaku równości). Wszystkie osoby, które zauważą przypisane cyfry arabskie poprzez pracę zespołową dokonają odszyfrowania daty układając cyfry arabskie po kolei jak zostały zapisane na wieży otrzymując datę 1454. Zadania tego typu powszechnie wykorzystywane są w miejscach typu escape-room.



Ukryte na muralu cyfry.



Zrealizowano dzięki wsparciu
Gminy Miasta Toruń



5. Szwedzi w Toruniu



W kolejnej części muralu ukazujemy scenę przedstawiającą oblężenie Torunia przez wojska szwedzkie. Agresorzy ostrzeliwiają miasto z lewego brzegu Wisły. Scena ta inspirowana jest jedną z rycin dokumentujących walki z 1703 roku. To wydarzenie było trzecim atakiem Szwedów na Toruń na przestrzeni ostatnich stu lat poprzedzających przedstawiane na muralu. Był on jednocześnie najbardziej niszczycielski i tragiczny w skutkach. Fakt ten nie funkcjonuje jednak w powszechnej świadomości torunian, dlatego też zasadne wydaje się przedstawienie na naszym muralu.

Pierwszy atak Szwedów na Toruń miał miejsce w 1629 roku, podczas wojny polsko-szwedzkiej. Wówczas miasto, dzięki determinacji mieszkańców, zdołało się skutecznie obronić. Według jednej z legend, do tego sukcesu przyczynił się bohaterski kot, który miał pomóc w powstrzymaniu ataku.

Drugi szwedzki najazd na miasto nastąpił podczas potopu szwedzkiego w 1655 roku, kiedy to Toruń, wobec przeważających sił wroga, poddał się bez walki. Miasto nie doznało wtedy bezpośrednich zniszczeń, lecz już w 1658 roku, w końcowej fazie konfliktu, doszło do oblężenia Torunia przez wojska polskie, wspierane przez sprzymierzeńców. Miasto wówczas ponownie znalazło się na linii frontu.

Jednak to oblężenie z 1703 roku, będące częścią wojny północnej (1700–1721), okazało się najbardziej niszczycielskim epizodem w historii miasta. Inspiracją dla tej sceny na muralu jest rysunek Georga Friedricha Steinera zatytułowany "Bombardowanie Torunia przez wojska szwedzkie w 1703 roku". Szwedzi, bombardując miasto, skupili się nie tyle na fortyfikacjach, ile na zabudowie miejskiej, mając nadzieję na szybkie przełamanie oporu obrońców. Ostrzał rozpoczął się 24 września 1703 roku i w krótkim czasie spowodował ogromne zniszczenia. Spłonął m.in. ratusz oraz wiele kamienic należących do bogatych mieszczan. Intensywność ataku doprowadziła do kapitulacji Torunia, a wkrótce do szwedzkiej okupacji miasta.

Okupacja szwedzka oznaczała dla Torunia nie tylko materialne zniszczenia, ale także liczne kontrybucje, które nakładano na mieszkańców. Na rozkaz Szwedów zburzono część miejskich fortyfikacji, w tym dwa średniowieczne barbakany, które przez wieki były symbolem potęgi miasta. Zniszczenia te znacząco osłabiły obronny potencjał Torunia, co w kolejnych latach miało negatywne konsekwencje dla jego bezpieczeństwa.



Zrealizowano dzięki wsparciu
Gminy Miasta Toruń

KAPSUŁA
FUNDACJA

W sferze gospodarczej i kulturalnej oblężenie z 1703 roku zapoczątkowało powolny upadek miasta. Straty materialne były ogromne – zniszczono wiele cennych budynków, a narzucone kontrybucje wyczerpały miejską kasę. W efekcie miasto stopniowo traciło na znaczeniu, a proces jego upadku trwał przez kolejne stulecie. Toruń, który wcześniej był jednym z najbogatszych miast w Polsce, już nigdy nie odzyskał swojej dawnej świetności.

Scena na muralu ma za zadanie nie tylko przypominać o tragicznym oblężeniu, ale także uświadomić, jak wielki wpływ miało ono na dalsze losy miasta. Ostrzał Szwedów w 1703 roku był nie tylko wydarzeniem militarnym, ale także symbolicznym końcem pewnej epoki w historii Torunia – epoki, w której miasto pełniło ważną rolę w Rzeczypospolitej, będąc jednym z najważniejszych ośrodków handlowych i kulturowych kraju.

Inspiracją do tej sceny był rysunek z Albumu J.F Steinera Bombardowanie Torunia przez artylerię szwedzką 24.09.170r.



5. Bombardowanie Torunia przez artylerię szwedzką 24.9.1703 r. rysunek z Albumu J.F. Steinera, fot. Paweł Kociński.



Zrealizowano dzięki wsparciu
Gminy Miasta Toruń



Zadanie nr 3a: Rzut do celu po chełmińsku

W XVII i XVIII wieku artyleria zaczęła odgrywać coraz większą rolę na polu bitwy, szczególnie podczas oblężeń miast. Ówczesna technika oblężnicza opierała się nie tylko na umiejętnym wykorzystaniu armat, ale także na tworzeniu systemów okopów i podkopów, które umożliwiały podejście jak najbliżej murów obronnych i przygotowanie szturm. Kluczowym elementem tej techniki była matematyka – obliczanie odpowiedniego kąta ustawienia armaty, tak aby pociski trafiły w cel. Precyzyjne celowanie było niezbędne do przełamania fortyfikacji i zniszczenia umocnień miasta.

Zadanie dla uczestników będzie polegało na odtworzeniu tej sytuacji. Celem będzie trafienie jak najbliżej określonego punktu, który znajduje się kilka metrów na prawo od szwedzkich armat widocznych na muralu. Cel może być oznaczony np. jako kretowisko lub humorystycznie przedstawiony flisak śpiący na trawie, co wprowadzi dodatkowy element zabawy i nawiązuje do lokalnych tradycji. Na prawo i lewo od celu znajduje się podziałka z odległościami odpowiadającymi dawnym miarom, które były stosowane w Toruniu, tzw. miarom chełmińskim. Warto przypomnieć, że to według tych miar zostało rozplanowane całe miasto, co łączy się tematycznie z pierwszą sceną muralu przedstawiającą założenie Torunia.



Miara pręta chełmińskiego umieszczona na muralu.

Rzut będzie odbywał się przedmiotem ustalonym z przewodnikiem: kamyczkiem, kasztanem, czapką etc.

Celem zadania będzie trafienie jak najbliżej punktu znajdującego się dokładnie pośrodku pręta chełmińskiego. Pręt chełmiński, czyli podstawowa miara stosowana w Toruniu, wynosił 4,330 metra i dzielił się na mniejsze jednostki: 100 ławek, 15 stóp, 7,5 łokcia oraz 5 kroków. Stopa chełmińska miała około 29 centymetrów, a dwie stopy stanowiły łokieć o długości około 58 centymetrów. Kolejną jednostką był krok, który wynosił 1,45 metra. Zwycięzcą zadania zostanie osoba, której strzał będzie najbliższy wyznaczonego celu, zgodnie z dawnymi miarami.



To zadanie nie tylko pozwala uczestnikom poczuć atmosferę dawnych oblężeń, ale także wprowadzi ich w świat średniowiecznej matematyki i miar, które były niezbędne do planowania przestrzeni i prowadzenia walk.

Zadanie nr 3b: Zmierz elementy muralu wg dawnej miary (utrwalenie wiedzy)

Uczestnicy wykorzystując swoje stopy i łokcie (zakładając hipotetycznie, że odpowiadają miarom chełmińskim) będą musieli zmierzyć długość łodzi, długość smoka oraz wysokość wieży (lub inne elementy muralu wskazane przez przewodnika). Zadanie będzie również angażować do ruchu fizycznego (nietypowe pozy ciała) i pobudzać grupę do działania.

6. Flisacy



Na muralu przy ulicy Przedzamecze w Toruniu widzimy także scenę nawiązującą do pracy flisaków, którzy od wieków stanowili nieodłączny element życia nadwiślańskiego miasta. Flisactwo, będące jedną z kluczowych gałęzi transportu wodnego na Wiśle, przez wieki odgrywało ogromną rolę w rozwoju Torunia i innych miast położonych nad tą potężną rzeką. Obraz oddaje nie tylko trud codziennej pracy flisaków, ale również ich związek z Wisłą, która była dla nich zarówno sprzymierzeńcem, jak i żywiołem, który czasami należało okiełznać.

W centralnej części muralu widzimy łódź rzeczną z załogą flisaków, która płynie przez niebieskie wody Wisły. Dłonie flisaków spoczywają na wiosłach i sterach, a twarze zdradzają skupienie, które towarzyszy nieustannej walce z nurtem rzeki. Wisła, pełna kapryśków, wymagała od flisaków dużej wiedzy i doświadczenia, aby bezpiecznie przetransportować towary do celu. Z lewej strony obrazu można dostrzec jednego z flisaków, który wypatruje brzegów, uważnie obserwując zmiany w otoczeniu. Być może nasłuchuje szumów wody, które mogłyby sygnalizować niebezpieczeństwo – ukryte mielizny, wiry czy podwodne przeszkody.



Zrealizowano dzięki wsparciu
Gminy Miasta Toruń



Na łodzi dostrzegamy różnorodność postaci, od młodszych, uczących się fachu, po doświadczonych flisaków, którzy z wiosłami w dłoniach przemierzają rzekę. Na pierwszym planie siedzi mężczyzna grający na skrzypcach, co podkreśla, że flisacy, mimo trudów pracy, mieli swoje chwile odpoczynku i rozrywki. Muzyka była ważnym elementem ich życia, często towarzyszyła im podczas długich rejsów, które mogły trwać nawet kilka tygodni. Gra na skrzypcach nie tylko dodawała otuchy załodze, ale również przypominała o domowym ognisku, do którego powrót czekał na nich po dopłynięciu do celu.

Obok łodzi widzimy majestatyczną postać Bogini Wisły, wyciągającą rękę w geście zaproszenia. Jest symbolem rzeki, która dla flisaków była zarówno źródłem utrzymania, jak i niebezpiecznym żywiołem. Jej dłonie spoczywają na mieczu, który symbolizuje władzę nad wodą, a jej obecność na muralu przypomina o dawnych wierzeniach, według których rzeki były bytami, które należało szanować i obłaskawiać. Niebieskie szaty Bogini harmonizują z falami rzeki, co dodatkowo podkreśla jej nierozzerwalny związek z Wisłą.

Wisła była dla flisaków nie tylko szlakiem transportowym, ale także miejscem pracy, na którym spędzali znaczną część swojego życia. Transportowali drewno, zboże, wino, a także inne towary, które były podstawą handlu Torunia z wieloma miastami położonymi wzdłuż rzeki, aż do Gdańska. Dzięki flisakom, Toruń stał się jednym z ważniejszych ośrodków handlowych nad Wisłą, a życie miasta toczyło się w rytmie przepływających łodzi i tratw.

Nad łodzią unoszą się ciemne chmury, które mogą symbolizować zmienność pogody i kapryśną naturę rzeki. Flisacy musieli być zawsze przygotowani na nagłe zmiany – burze, ulewy czy wiatry mogły zmienić spokojną podróż w walkę o przetrwanie. Chmury na muralu przypominają o sile natury, z którą flisacy zmagali się codziennie, a której nie zawsze byli w stanie sprostać. Toruń, leżący nad Wisłą, niejednokrotnie doświadczył zarówno dobrodziejstw, jak i zagrożeń związanych z tą rzeką.

Warto również zwrócić uwagę na małe detale, takie jak obecność ptaków, które towarzyszyły flisakom w ich podróżach. Ich obecność na muralu dodaje kompozycji życia i ruchu, przypominając, że flisactwo było nie tylko pracą, ale i sposobem na życie w harmonii z przyrodą.

Mural na ulicy Przedzamcze to hołd dla flisaków, którzy przez wieki przemierzali Wisłę, tworząc jednocześnie historię i tożsamość miasta. To przypomnienie o ich nieocenionym wkładzie w rozwój Torunia jako ośrodka handlowego i kulturowego. Scena ta doskonale wpisuje się w bogatą historię miasta, którego losy zawsze były nierozzerwalnie związane z rzeką. Flisacy, choć dziś często zapomniani, w przeszłości byli ważnymi postaciami w dziejach Torunia, a ich praca miała fundamentalne znaczenie dla jego rozwoju i prosperity.

Jedną z inspiracji do powstania tej sceny jest obraz Kazanie na Łodzi z 1799 roku znajdujący się w Kaplicy św. Barbary w kościele Katedralnym pw. św. Jana Ewangelisty i św. Jana Chrzciciela w Toruniu.



Zrealizowano dzięki wsparciu
Gminy Miasta Toruń

KAPSUŁA
FUNDACJA



5. Obraz Kazanie na łodzi, Kaplica św. Barbary w kościele Katedralnym pw. św. Jana Ewangelisty i św. Jana Chrzciciela w Toruniu, fot. Paweł Kociński.

Kolejna inspiracja do tej sceny to kamienna tablica cechu tragarzy z fasady kamienicy przy ulicy Ducha Świętego nr.1 w Toruniu



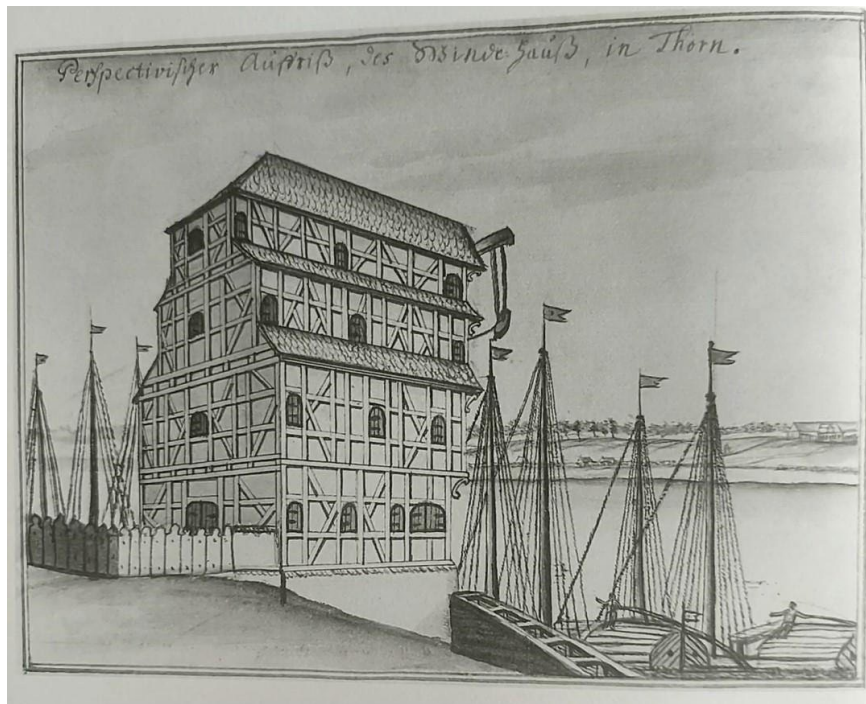
6. Tablica cechu Tragarzy fasada Kamienicy przy ulicy Ducha Świętego 2 w Toruniu, fot. Paweł Kociński.

W tej scenie widać też dźwig portowy tak zwany „żuraw” który stał na nabrzeżu wiślanym, tutaj wzorowaliśmy się wizerunku tej budowli uwiecznionej na rysunku z albumu Steinera.



Zrealizowano dzięki wsparciu
Gminy Miasta Toruń

KAPSUŁA
FUNDACJA



7. Żuraw toruński z Albumu Steinera, fot. Paweł Kociński.

Ukrytym elementem jest także flisak w okularach typu RayBan. Do stworzenia tego elementu zainspirował nas żart jednego z konserwatorów Dworu Artusa w Toruniu, który podczas renowacji malowideł w sieni tego budynku domalował tego typu okulary jednej z postaci w orszaku mieszczan.



8. Polichromie z sieni Dworu Artusa w Toruniu, fot. Paweł Kociński.



Zrealizowano dzięki wsparciu
Gminy Miasta Toruń



Zadanie nr 4a: Spostrzegawczy jak flisak

W treść muralu w stroje flisaków i dzierżone przez nich artefakty zostaną wplecione wątki współczesne (okulary typu RayBan oraz aparat fotograficzny). Zadaniem odbiorców muralu będzie odszukanie niepasujących elementów. Uzupełnieniem do zadania będzie spacer z przewodnikiem do Dworu Artusa, gdzie rzeczywiście można odnaleźć historyczny fresk z bohaterem w okularach przypominających współczesne.



Zadanie nr 4b: Spostrzegawczy jak flisak (wersja alternatywna).

Na całej długości muralu ukryta jest tajemnicza postać — kot, który wędruje przez czas i przestrzeń, towarzysząc historii Torunia. Jego obecność jest subtelna, ale odgrywa ważną rolę w opowieści. Kot przewija się przez różne sceny, symbolizując nieustanny związek miasta z jego dziejami, a czasem nawet delikatnie ingeruje w wydarzenia historyczne. Jednym z takich momentów jest scena, gdzie kot podkłada dynamit pod szwedzkie działa, nawiązując do legendy z 1629 roku, kiedy to kot miał uratować miasto przed Szwedami.

Kot, który żyje poza czasem, ukrywa się na muralu w różnych miejscach, często w nieoczywistych zakątkach. To wyjątkowa postać, której zadaniem jest symbolizowanie ciągłości losów miasta i rzeki, ich wspólnej podróży przez wieki.

Znajdźcie kota na muralu! Przemierza on różne epoki i wydarzenia, ukryty w różnych scenach, co czyni go kluczowym, choć tajemniczym elementem opowieści. Zwycięży ten uczestnik, który zapamięta i wskaże przewodnikowi ciągiem najwięcej z nich.



Zrealizowano dzięki wsparciu
Gminy Miasta Toruń



Odpowiedzi: Na muralu znajduje się 6 kotów:

Pierwszy na wieży razem z kucharzem Jordanem.

Drugi obok Szwedzkich armat.

Trzeci na łodzi flisaków.

Czwarty na kotwicy.

Piąty śpi w ramionach flisaka.

Szósty na rękach mieszczki Katarzyny.





7. Kotwica i Kot



Kolejnym elementem muralu jest kotwica okrętowa na której wyleguje się kot w otoczeniu żab. Kot nawiązuje do opowieści o kocie który obronił miasto przed Szwedami. Żaby natomiast występują w Legendzie o Flisaku Iwo który uratował miasto przed plagą tych stworzeń. Poza tym płazy te występują w Wiśle i od wieków ich godowe nawoływania towarzyszą mieszkańcom naszego miasta. Okrętowa kotwica natomiast to oczywisty symbol związków Torunia z morzem a przez to symbol Toruńskiego handlu, który przez wieki przynosił mieszkańcom miasta bogactwo. Kotwica umieszczona jest także na Bulwarze Filadelfijskim w Toruniu jako pomnik upamiętniający pierwszą Szkołę Marynarki Wojennej w odrodzonej po czasach zaborów Rzeczypospolitej. Szkoła działała w Toruniu od 1921 roku.



9. Pomnik Oficerskiej Szkoły Marynarki Wojennej w Toruniu

Pomnik Oficerskiej Szkoły Marynarki Wojennej w Toruniu – pomnik znajdujący się na Bulwarze Filadelfijskim w Toruniu, w pobliżu dawnych Koszar Raławickich. Upamiętnia on działalność Oficerskiej Szkoły Marynarki Wojennej (ob. Akademii Marynarki Wojennej im. Bohaterów Westerplatte). Autorami pomnika są Ewelina Szczech-Siwicka i Henryk Siwicki. Pomnik stanowi dwutonowa kotwica okrętowa, ustawiona na betonowym postumencie. Nieznane jest pierwotne pochodzenie kotwicy. Na wschodniej ścianę postumentu umieszczono napis: W PIĘCDZIESIĄTĄ ROCZNICĘ POWSTANIA PIERWSZEJ POLSKIEJ SZKOŁY MARYNARKI WOJENNEJ – SPOŁECZEŃSTWO MIASTA TORUNIA 1972 ROK[1].



Zrealizowano dzięki wsparciu
Gminy Miasta Toruń



Pomnik ustawiono w 1972 roku. W listopadzie 2012 roku na obelisku odsłonięto dodatkową tablicę pamiątkową, sfinansowaną przez społeczność Akademii Marynarki Wojennej im. Bohaterów Westerplatte.¹

8. Wisła



Rzeka Wisła od samego początku była nieodłącznym elementem życia Torunia, kształtując rozwój miasta i wpływając na codzienność jego mieszkańców. Miasto powstało nad jej brzegami, a Wisła była źródłem licznych korzyści – od tych najbardziej oczywistych, jak dostęp do wody i pożywienia, po te bardziej strategiczne jak transport, ochrona czy napędzanie młyńskich kół. Rzeka przede wszystkim pełniła rolę swoistej „autostrady”, łączącej Toruń z innymi miastami i krajami. To dzięki niej handel wiślany przez wieki przynosił toruńskim mieszkańcom wielkie bogactwa. Statki i tratwy, które pływały po jej wodach, dostarczały do miasta nie tylko towary, ale także idee i wpływy kulturowe oraz stanowiły źródło transportu dla nowych mieszkańców.

Rzeka, choć hojna, potrafiła być kapryśna. Czasami niosła zbyt mało wody, co utrudniało żeglugę i handel, wiosną za to, w wyniku roztopów i intensywnych opadów, często występowała z brzegów, ukazując swoje groźne oblicze. Liczne powodzie niszczyły mosty, portowe nabrzeża, a czasami porywały tratwy flisaków, łodzie i statki zacumowane w miejskim porcie. Zdarzało się, że rozszalała Wisła wdzierала się do samego miasta, zalewając jego najniższe położone części, w tym bramy miejskie. Po powodziach często zmieniała swój bieg, stwarzając problemy nawigacyjne.

Mieszkańcy Torunia, przez wieki związani z rzeką, starali się obłaskawiać Wisłę i spełniać jej kaprysy. Próbowali różnymi metodami regulować jej bieg, wzmacniać brzegi, jednak często musieli godzić się z niszczycielską siłą natury. Niezwykle ważna była dla nich również sfera

¹ Źródło; https://pl.wikipedia.org/wiki/Pomnik_Oficerskiej_Szko%C5%82y_Marynarki_Wojennej_w_Toruniu



Zrealizowano dzięki wsparciu
Gminy Miasta Toruń



duchowa i religijna. W średniowieczu patronką żeglarzy i flisaków była św. Barbara. Św. Barbara była symbolem nadziei i opiekunką tych, którzy codziennie zmagali się z nieprzewidywalnymi wodami rzeki. To do niej flisacy zwracali się z modlitwami o bezpieczne podróże po rzece i ochronę przed niebezpieczeństwami.

Nie tylko św. Barbara czuwała nad losami mieszkańców i rzeki. W dawnych wierzeniach także Wisła była często postrzegana jako istota niemal boska – tajemnicza, niebezpieczna, kapryśna ale i hojna, dająca bogactwo i życie, dlatego mieszkańcy Torunia, czerpiąc korzyści z bliskości rzeki, starali się jednocześnie obłaskawiać jej „żywiolową” naturę poprzez różne rytuały, ceremonie i modlitwy.



Wisła, choć nieprzewidywalna, była kluczowym elementem warunkującym rozwój Torunia, przez wieki determinując jego gospodarczy i społeczny status. Rzeka była świadkiem licznych przemian – od rozkwitu handlu wiślanego, przez wielkie powodzie, próby regulacji jej biegu, aż po upadek transportu rzeczno-żelaznicznego na rzecz dynamicznie rozwijającej się kolei. Współczesny obraz rzeki na muralu stanowi swoiste uosobienie tej historii, ukazując zarówno jej potęgę, jak i nieodzowną obecność w codziennym życiu Torunia.

Inspiracją do wizerunku Wisły był obraz przedstawiający św. Barbarę z kaplicy pod jej wezwaniem w kościele Katedralnym pw. św. Jana Ewangelisty i św. Jana Chrzciciela w Toruniu. Kaplica znajdowała się pod opieką Bractwa Szyperskiego.

10. XVII wieczny barokowy ołtarz z obrazem św. Barbary w kaplicy Bractwa Szyperskiego w kościele Katedralnym pw. św. Jana Ewangelisty i św. Jana Chrzciciela w Toruniu, fot. Paweł Kociński.

Zadanie nr 5: Hołd Wisły

Spośród uczestników wycieczki wybierzcie osobę, która wcieli się w rolę Bogini Wisły. Bogini może mieć również swoich pomocników, co otwiera przestrzeń dla wyobraźni uczestników — kto mógłby służyć władczyni rzeki? Może to być na przykład wielki sum, który wywraca statki jednym machnięciem ogona, żaby, których plaga atakuje miasto, lub szczury wodne roznoszące choroby. Pozostała część grupy odegra scenę, w której złożą pokłon królowej polskich rzek lub ofiarują jej dary, by obłaskawić jej gniew. Celem będzie przekonanie Bogini, aby pomogła w trudnej sytuacji, a także przeproszenie jej za ludzkie przewinienia, jak np. śmiecenie i zanieczyszczanie rzeki



9. Smok



Ta sekwencja muralu prezentuje jedną z najbardziej intrygujących i tajemniczych (i mniej znanych) miejskich legend – historię o smoku toruńskim. Choć Toruń kojarzony jest przede wszystkim z piernikami, gotycką architekturą i Mikołajem Kopernikiem, to jednak opowieści o mitycznym stworzeniu – smoku jest warta upamiętnienia w miejskiej przestrzeni. Zwłaszcza, że smok toruński to stwór udokumentowany źródłowo – o jego bytności w okolicach toruńskiego zamku świadczą przekazy z XVIII wieku.

13 sierpnia 1746 roku, w toruńskiej kancelarii miejskiej, spisano zeznania dwóch świadków, którzy mieli bezpośredni kontakt ze skrzydlatą bestią. Mistrz ciesielski Johann Georg Hieronimia i Katharina Storchin, żona miejskiego żołnierza, opowiedzieli o swoich spotkaniach ze smokiem. Według ich relacji, potwór miał mieć 3,5 łokcia długości (około 2 metrów), cztery łapy podobne do jaszczurzych, z błonami jak u nietoperza. Kolor ciała smoka opisywano różnie – Hieronimia mówił, że stworzenie było czarne, zaś Storchin opisała ciemnoszary tułów i głowę oraz jasnobrązowy, błyszczący ogon.

Smok, nazwany później w legendach "Smokiem Toruńskim", pojawił się w okolicy Strugi Toruńskiej, niedaleko ruin zamku krzyżackiego. Mistrz Hieronimia widział, jak stworzenie leciało od Domu Pracy Przymusowej (dzisiejsza Generałówka) w stronę zamku, gdzie zniknęło za murami w rejonie gdaniska. Storchin, z kolei, widziała smoka kilka tygodni później – lecącego od strony Bramy Kolarskiej w kierunku ruin zamku. Jej zeznanie dodatkowo wzbogacała informacja, że podobny stwór miał być widziany w ogrodzie burmistrza Kazimierza Leona Schwerdtmanna trzydzieści lat wcześniej.

Mural, inspirowany tą legendą, przedstawia Hieronimie i Storchin w dramatycznej scenie ich spotkania ze smokiem. Johann Georg Hieronimia zostanie ukazany w trakcie obserwacji potwora, z twarzą wyrażającą zarówno zdziwienie, jak i skupienie i spokój, którym musiał wykazać się, by zrelacjonować swoje doświadczenie. Katharina Storchin, stojąc na ulicy Przedzamcze, z niepokojem patrzy w stronę ruin zamku, gdzie smok miał ukryć się po swoim przelocie.



Zrealizowano dzięki wsparciu
Gminy Miasta Toruń



Sama bestia zostanie przedstawiona na muralu w sposób dynamiczny – smok toruński wyłania się z ruin zamku, z rozpostartymi skrzydłami, gotowy do ataku. Jego cielsko, długie na 3,5 łokcia, będzie pokryte łuskami w odcieniach czerni i szarości, co podkreśli mroczną atmosferę tej sceny. Wygląd smoka, zgodnie z opisami świadków, łączy cechy zarówno gada, jak i ptaka, co sugeruje, że mógł to być smok latający, znany w łacinie jako *draco volans*.

Co ciekawe, protokół z relacjami Hieronimii i Storchin uznawany jest dziś za zaginiony, choć jeszcze w latach 60. XX wieku znajdował się w toruńskim archiwum. Dokument, który był zaopatrzonej w rysunek smoka, został opublikowany w 1934 roku w gazecie „Słowo Pomorskie” przez Mariana Sydowa. Rysunek ten miał przedstawiać dokładny wygląd stwora, a jego kopię wykorzystano w pracach nad muraliem. Smok toruński, według opisu, był mitycznym stworzeniem o cechach zarówno zwierzęcych, jak i demonicznych, co dodawało mu niezwykłego, nadprzyrodzonego charakteru.

Mural, który powstaje na ulicy Przedzamcze, będzie zatem nie tylko hołdem dla lokalnych legend, ale również zapisem jednego z najbardziej tajemniczych wydarzeń w historii miasta. Smok toruński, Hieronimia i Storchin zostaną uwiecznieni w artystycznej formie, przypominając mieszkańcom i turystom o tej fascynującej i nieco zapomnianej opowieści.

Dzięki temu muralowi, Toruń nie tylko ożywi swoją dawną legendę, ale także wzbogaci przestrzeń miejską o kolejne dzieło sztuki, które zachęci do refleksji nad historią i mitycznymi opowieściami, które wciąż żyją w pamięci miasta.



11. Smok z starego muralu autorstwa Iwony Liengmann na ul. Przedzamcze 11/15 w Toruniu, fot. Paweł Kociński.



12. Pomnik Smoka w miejscu w którym miał być widziany 13 sierpnia 1746 roku, fot. Paweł Kociński.

Zadanie nr 6a: Gry improwizacyjne – Drużynowa walka: Smok, Mieszczka, Mistrz Ciesielski

W tej dynamicznej grze drużynowej uczestnicy zostają podzieleni na 2 lub 4 grupy, w zależności od liczby uczestników. Zadaniem każdej drużyny będzie grupowo wybrać jedną z trzech dostępnych postaci: **Smok**, **Mieszczka** lub **Mistrz Ciesielski (Strażnik)**, którą będą walczyć z drużyną przeciwną. Każda postać będzie posiadać specjalną "moc", która zadecyduje o jej przewadze nad innymi, zgodnie z regułami gry.

Zasady gry:

1. Wybór postaci:

- o Każda drużyna ma 3 minuty na wybranie swojej postaci.
- o Wybór musi być dokonany w tajemnicy przed przeciwną drużyną.

2. Rywalizacja:

- o Po wybraniu postaci, drużyny stają naprzeciw siebie.
- o Na znak prowadzącego, drużyny jednocześnie odgrywają swoją postać poprzez ustalone wcześniej ruchy, gesty oraz odgłosy charakterystyczne dla danego bohatera.
- o Każda grupa musi się wcielić w swoją postać z pełnym zaangażowaniem, prezentując ruchy i dźwięki według ustaleń prowadzącego.

3. System przewagi:

- o **Mistrz Ciesielski (Strażnik)** pokonuje **Smoka** – jego doświadczenie i zdolności techniczne pozwolą zwyciężyć siłę i brutalność smoka.
- o **Smok** wygrywa z **Mieszczką** – jego potęga i groźny wygląd odstraszą mieszkańców.
- o **Mieszczka** wygrywa z **Mistrzem Ciesielskim (Strażnikiem)** – jej spryt i zręczność pozwalają wywieść w pole strażnika.



Zrealizowano dzięki wsparciu
Gminy Miasta Toruń



4. Runda:

- Gra składa się z 3 rund, podczas których drużyny mogą zmieniać wybór postaci.
- W każdej rundzie rywalizują dwie drużyny, które wykonują swoje improwizowane role jednocześnie.

Cele gry:

- **Integracja i współpraca:** Gra wymaga, aby członkowie drużyny wspólnie podjęli decyzję, co sprzyja komunikacji i współpracy.
- **Improwizacja i kreatywność:** Drużyny muszą szybko wpaść na pomysł, jak najlepiej zaprezentować swoją postać, co rozwija umiejętności improwizacyjne.
- **Zabawa:** Ruchy i odgłosy wywołują śmiech i radość, a rywalizacja dodaje grze emocji.

Przykładowe ruchy i odgłosy:

- **Smok:** Drużyna kładzie się na podłodze, macha rękami jak skrzydłami, syczy lub ryczy jak potężny gad.
- **Mistrz Ciesielski (Strażnik):** Wyprostowana postawa, silne machanie młotem lub innym narzędziem, wydawanie poleceń jak strażnik.
- **Mieszczka:** Zwinne, szybkie ruchy, udawanie ukrywania się za ścianą, gesty oznaczające spryt i szybkość.

Wygrana:

Drużyna, która wygra 2 z 3 rund, jest ogłoszona zwycięzcą.

Zadanie nr 6b: Głuchy telefon

Przewodnik wzdłuż muralu ustawia uczestników na całej jego rozciągłości mniej więcej w równych odstępach. Do pierwszego uczestnika z brzegu przekazuje szeptem tytuł muralu: „Flisem przez Torunia historii odmęty”. Analogicznie w jak klasycznej zabawie w głuchy telefon kiedy ostatnia osoba otrzyma hasło wszyscy uczestnicy zbierają się wspólnie i wygłasza ostateczną wersję przekazywanej wiadomości. Końcowa konfrontacja z tytułem muralu pozwoli lepiej zapamiętać i ugruntować wiedzę o treściach zawartych na wielkoformatowej ilustracji.

Zadania dodatkowe:

Na podstawie muralu, opowieści przewodnika oraz własnej wiedzy spróbujcie odpowiedzieć na poniższe pytania:

1. **Jakie towary dawniej transportowano Wisłą?**
 - Podpowiedź: Pomyślcie o typowych produktach handlowych, jakie można było przewozić rzeką w dawnych czasach.
2. **Z kim przez wieki zbrojnie zmagali się mieszkańcy miasta?**
 - Opcje: Prusowie, Krzyżacy, Szwedzi, rzeka.



Zrealizowano dzięki wsparciu
Gminy Miasta Toruń



- Czy potraficie wymienić wszystkie grupy i siły, z którymi mieszkańcy Torunia musieli walczyć o swoje miasto?
- 3. **Ile stóp chełmińskich składa się na jeden pręt chełmiński?**
 - Podpowiedź: Przypomnijcie sobie tradycyjne miary stosowane w Toruniu.
- 4. **Jak nazywali się ludzie pracujący na rzece?**
 - Podpowiedź: To grupa ludzi, którzy spędzali większość swojego życia na wodach Wisły.
- 5. **Kto jest ich patronem?**
 - Pomocne może być przypomnienie sobie tradycji flisackich i ich związków z określoną świętą postacią.
- 6. **Kto pomógł zdobyć zamek krzyżacki?**
 - Przypomnijcie sobie historię oblężenia i wydarzeń związanych z upadkiem zamku krzyżackiego w Toruniu.

Zadania dla przewodników/turystów: Odkrywanie inspiracji muralu w Toruniu

Podczas wędrowki po mieście poszukajcie miejsc, które posłużyły jako inspiracje do stworzenia scen na muralu. Każda z nich nawiązuje do bogatej historii Torunia, zarówno legend, jak i wydarzeń rzeczywistych.

1. Legenda o założeniu Torunia

Zadania:

- **Ratusz Staromiejski** – Znajdźcie obraz, który przedstawia legendę o założeniu Torunia. Ten obraz był inspiracją do sceny na muralu, ukazującej pierwsze dni istnienia miasta.
- **Stary Toruń** – Odwiedźcie miejsce, gdzie pierwotnie zlokalizowane było miasto.
- **Zielona Struga** – Zlokalizujcie miejsce w Wielkiej Nieszawce, gdzie dawniej znajdowała się przeprawa przez Wisłę. To właśnie tam prawdopodobnie powstał pierwszy punkt osadniczy.

2. Oblężenia miasta przez Szwedów

Zadania:

- **Ślady oblężenia** – Poszukajcie dowodów oblężenia miasta, takich jak:
 - Spalenizna wewnątrz **wieży ratuszowej**.
 - **Zamek Dybowski**, skąd Szwedzi ostrzeliwali miasto.
 - **Kule armatnie** – Zlokalizujcie je w miejscach takich jak:
 - Kościół św. Janów,
 - Kościół Wniebowzięcia Najświętszej Marii Panny,
 - Wieża ratuszowa,
 - Kamienice przy ul. Ślusarskiej i Wielkie Garbary.
- **Muzeum Armii (Armémuseum) w Sztokholmie** – gdzie obecnie znajdują się klucze do bram Torunia, zabrane przez Szwedów. Możesz poszukać informacji o tym w Internecie lub co lepsze wybrać się do Sztokholmu i odnaleźć klucze na ekspozycji.



Zrealizowano dzięki wsparciu
Gminy Miasta Toruń



- **Katedra w Uppsali** – Znajduje się tam dzwon z toruńskiego kościoła św. Jakuba, który Szwedzi zabrali jako trofeum wojenne. Możesz poszukać informacji o tym w Internecie lub co lepsze wybrać się do Uppsali i odnaleźć dzwon.

3. Flisacy na Wiśle

Zadanie:

- **Przeładunek towarów** – Znajdźcie miejsca nad Wisłą, gdzie kiedyś odbywał się intensywny handel i przeładunek towarów. Wskazówki:
 - **Baszta Żuraw** i pobliski **Szwedzki Spichlerz** (Biały Spichlerz).
 - **Ulica Bankowa** – Znajduje się tam **Spichlerz Barokowy**, znany również jako Workowy.
 - **Tablica Cechu Tragarzy** – Odnajdźcie tę XVI-wieczną tablicę na kamienicy przy ul. Ducha Świętego.
 - **Gruba Maryna** – Poszukajcie tej figury w **Muzeum Historii Miasta** lub na kamienicy przy **Rynku Staromiejskim 5**.
 - **Przystań łodzi** – Znajduje się na **Bulwarze Filadelfijskim**. To tu cumowały statki flisaków, transportujących towary Wisłą.

5. Legenda lub prawda o Smoku Toruńskim

Zadania:

- **Pomnik smoka** – Znajdźcie symboliczne miejsce, gdzie smok toruński został upamiętniony.
- **Dom mieszczki Katarzyny Storchin** – Znajduje się przy **ulicy Podmurnej**, gdzie mieszkała jedna ze świadków tego wydarzenia.
- **Ratusz Staromiejski** – Odwiedźcie miejsce, gdzie spisano relacje świadków, które utrwaliły legendę o smoku z 1746 roku.

Te zadania mają pomóc Wam odkryć historię Torunia, zrozumieć kontekst scen przedstawionych na muralu i poczuć ducha miasta, którego dziedzictwo sięga średniowiecza.

Program edukacyjny dla muralu powstał w ramach realizacji zadania publicznego pn.: „Flisem przez historię Torunia odmęty” dofinansowanego przez Urząd Gminy Miasta Toruń realizowanego przez Fundację Kapsuła w ramach obchodów „Roku flisactwa w Toruniu 2024”.



Zrealizowano dzięki wsparciu
Gminy Miasta Toruń



Bibliografia:

1. Borucki Marek, *Toruń w czasach Zakonu Krzyżackiego*, Toruń 2013.
2. Białuński Grzegorz, *Toruń i jego obrona podczas wojny północnej (1700–1721)*, Toruń 2012.
3. Biskup Marian, Labuda, Gerard, *Dzieje zakonu krzyżackiego w Prusach - gospodarka, społeczeństwo, państwo, ideologia*, Gdańsk 1986.
4. Biskup Marian, *Trzynastoletnia wojna z Zakonem Krzyżackim 1454-1466. Z dziejów Polski i Europy Środkowo-Wschodniej w XV wieku*, Toruń 2001.
5. Biskup Marian, *Wojna Północna 1700–1721. Polityka i militaria w Polsce*, Wrocław 1989.
6. Dusburg Piotr, *Kronika ziemi pruskiej*, Gdańsk 1985.
7. Franz Maciej, *Oblężenia w dziejach Polski*, Poznań 2014.
8. Górski, Karol, *Zakon Krzyżacki a powstanie państwa pruskiego*, Warszawa 1987.
9. *Historia Torunia*, red. Marian Biskup. t. 1. Toruń 1999.
10. Kwiatkowski, Jerzy, *Toruń. Historia - Architektura – Kultura*, Toruń 2008.
11. Małłek Janusz, *Historia Torunia: Toruń w dobie wojny północnej i okupacji szwedzkiej*, Toruń 2000.
12. Mikulski Krzysztof, *Historia Torunia. Miasto w czasie wojen północnych (XVII-XVIII w.)*, Toruń 2008.
13. Milewski Waldemar, *Jordan – kucharz, który pokonał Krzyżaków? Toruńska legenda o zdobyciu zamku*, w: *Kwartalnik Historyczny*, t. 118, nr 3, 2011, s. 134-152.
14. Milewski Waldemar, *Warownia krzyżacka na dębie – legenda czy rzeczywistość?*, w: *Kwartalnik Historyczny*, t. 118, nr 2, 2011, s. 243-264.
15. Nowak Zygmunt, *Zamki i warownie Zakonu Krzyżackiego na Pomorzu*, Gdańsk 1997.
16. Starnawska Maria, *Prusy w planach zakonu krzyżackiego do początku XIII wieku*, Warszawa 2005.
17. Steiner Georg Friedrich, *Bombardowanie Torunia przez wojska szwedzkie w 1703 roku*, rycina w: *Grafika europejska XVII i XVIII wieku*, Toruń 1975.
18. Szczupak Dominika, *Stary Toruń – najstarszy i najdłużej funkcjonujący obiekt krzyżacki na ziemi chełmińskiej. Ranga – lokalizacja – forma architektoniczna*, w: *Zapiski Historyczne*, t. 89, z. 3, 2024, s. 5-39.
19. Szymański Józef, *Twierdza Toruń: Fortyfikacje i militaria do XVIII wieku*, Toruń 1999.
20. Tandecki Janusz, *Zamek krzyżacki w Toruniu: zarys dziejów*, Toruń 2000.
21. *Toruń i Miasta Ziemi Chełmińskiej na rysunkach Jerzego Fryderyka Steinera z pierwszej połowy XVIII wieku*, red. Marian Biskup, Toruń 1998.
22. Źródło;
https://pl.wikipedia.org/wiki/Pomnik_Oficerskiej_Szko%C5%82y_Marynarki_Wojennej_w_Toruniu

Spis fotografii:

1. *Obraz Przybycie Krzyżaków na Ziemię Chełmińską*, olej płótno 1713 r., eksponowany w Ratuszu Staromiejskim, fot. Paweł Kociński
2. *Podobizna kucharza z bramy Chełmińskiej*, Muzeum Okręgowe w Toruniu, Ratusz Staromiejski, fot. Paweł Kociński
3. *Wieża zamku Krzyżackiego w Brodnicy*.

Źródło: https://pl.wikipedia.org/wiki/Zamek_w_Brodnicy#/media/Plik:Wie%C5%BCa_zamkowa_w_Brodnicy.jpg



Zrealizowano dzięki wsparciu
Gminy Miasta Toruń



4. *Bombardowanie Torunia przez artylerię szwedzką 24.9.1703 r. rysunek z Albumu J.F. Steinera, fot. Paweł Kociński*
5. *Obraz Kazanie na łodzi, Kaplica św. Barbary w kościele Katedralnym pw. św. Jana Ewangelisty i św. Jana Chrzciciela w Toruniu, fot. Paweł Kociński*
6. *Tablica cechu Tragarzy fasada Kamienicy przy ulicy Ducha Świętego nr. 2 w Toruniu, fot. Paweł Kociński*
7. *Żuraw toruński z Albumu Steinera, fot. Paweł Kociński*
8. *Polichromie z sieni Dworu Artusa w Toruniu, fot. Paweł Kociński*
9. *XVII wieczny barokowy ołtarz z obrazem św. Barbary w kaplicy Bractwa Szyperskiego w kościele Katedralnym pw. św. Jana Ewangelisty i św. Jana Chrzciciela w Toruniu*
10. *Pomnik Oficerskiej Szkoły Marynarki Wojennej w Toruniu, fot. Paweł Kociński*
11. *Smok z starego muralu na ul. Przedzamcze w Toruniu, fot. Paweł Kociński*
12. *Pomnik Smoka w miejscu w którym miał być widziany 13 sierpnia 1746 roku, fot. Paweł Kociński*